

Ūkininkavimo praktikos, palankios bioįvairovei:

Pievos

Ūkininkaujant pievose

Ganantiems pievose

Šienaujantiems pievose



NATURALIT



NATURA 2000



BEF
LITHUANIA



Bendrai finansuoja
Europos Sąjunga

U ININKAUJANT PIEVOSE

PIEVŲ PRIEŽIŪRA IR JŲ GEROS BŪKLĖS PALAIKYMAS

Prižiūrėkite pievas jas nuganant ar nušienaujant. Neprižiūrimos pievos ilgainiui keičiasi – apauga krūmais ir medžiais, taip pamažu išstumiamos pievoms būdingos augalų bei gyvūnų rūšys.

Šienaukite pievas dalimis – tai leis augalams ne tik subrandinti ir paskleisti sėklas, bet ir sukurs kraštovaizdžio mozaiką, kuri bus palanki daugeliui pievų gyvūnų ir vabzdžių rūšių.

PIEVŲ IR JŲ DIRVOŽEMIO APSAUGA

Papildomai nenaudokite mineralinių trąšų ar kitų sintetinių medžiagų. Rūšių gausios pievos yra itin jautrios maistinių medžiagų pokyčiams, o trąšos (ypač azotas ir fosforas) sudaro sąlygas išplisti konkurencingoms augalų rūšims ir lemia jautresnių rūšių išnykimą.

Venkite sunkios technikos, ypač, kai dirvožemis drėgnas. Jei pievą naudoti būtina, sumažinkite padangų slėgį. Sunkioji technika palaipsniui spaudžia ir ardo dirvožemio struktūrą, kuriai atsigauti gali prireikti dešimčių ar šimtų metų. Taip pat, sukuria atviro dirvožemio plotus, kurie tinkami pievoms nebūdingų augalų plitimui.

NATŪRALUS VANDENS REŽIMAS

Palikite/atstatykite natūralų pievų vandens režimą. Šlapiose pievose vyrauja unikalios augalų rūšys.

PARAMOS PRIEMONĖS ŪKININKAMS

Pasidomėkite galimomis išmokomis pagal priemones, nurodančias, kaip ganyti ar šienauti gamtai palankiu būdu - valstybės parama gali padėti lengviau saugoti pievas. Naujausius išmokų aprašus rasite [ČIA](#).

Žiedmusė
(Syrphidae)



Čia aptinkamos rūšys:

Pievų grybai: Guotenės (*Hygrocybe* spp.), Žagarūniniai (*Clavariaceae*).

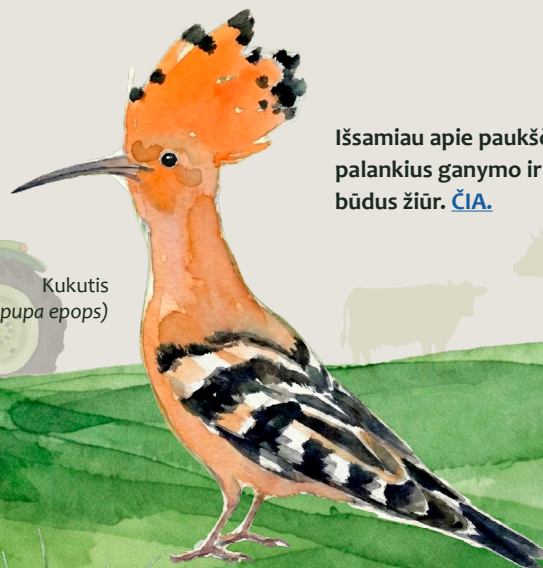
Vabzdžiai: Boružės (*Coccinellidae*), auksakės (*Chrysopidae*), žiedmusės (*Syrphidae*), šilkbitės (*Colletidae*).

Paukščiai: putpelė (*Coturnix coturnix*), kurapka (*Perdix perdix*), paprastoji kiauliukė (*Saxicola rubetra*), pievinis kalviukas (*Anthus pratensis*).

Pievinis kalviukas
(*Anthus pratensis*)



Kukutis
(*Upupa epops*)



Išsamiau apie paukščiams
palankius ganyto ir šienavimo
būdus žiūr. [ČIA](#).

Guotenės
(*Hygrocybe* spp.)



GANANTIEMS PIEVOSE

MOZAIKINIS ŽOLĖS AUKŠTIS

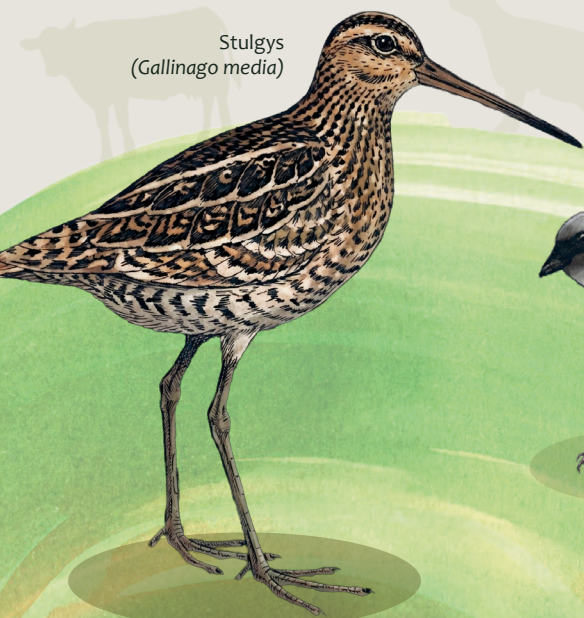
Nuganykite pievas išlaikant skirtingus žolių aukščius. Taip sukursite buveines ir apsaugą vabzdžiams bei paukščiams, išsaugant bendrą biologinę įvairovę.

Tai pasiekti galite: aptveriant tam tikrus plotus, ganant gyvulius skirtingais tankiais įvairiose vietose, paliekant aukštesnes žoles palei lauko kraštus.

Rudgelsvė šaškytė
(*Melitaea cinxia*)

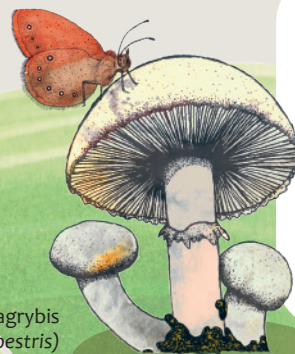


Stulgys
(*Gallinago media*)



Paprastoji medšarkė
(*Lanius collurio*)

Tamsusis satyriukas
(*Coenonympha
glycerion*)



Valgomasis pievagrybis
(*Agaricus campestris*)

GANYMO PRITAIKYMAS PAGAL ŽOLĘ

Pagal žolės augimą

Pritaikykite ganyką prie pievų produktyvumo, kad žolė galėtų ataugti ir palaikyti dirvožemio bei buveinės sveikatą.

Sekite žolės aukštį, tai padės įvertinti, kiek turite žolės masės, geriau planuoti ganyką bei sumažinti išlaidas pašarams.

Išbandykite planuotąjį ganyką, perkeliant gyvulius pagal žolės augimo greitį ir kitas aplinkos sąlygas (žr. vienlapį „Rotacinis ganymas“).

Pagal metų laiką

Reguliokite gyvulių ganytosios intensyvumą pagal sezoną: pavasario pabaigoje ir vasaros pradžioje ganykite ekstensyviau, kad nepažeistumėte perinčių paukščių lizdų.

Intensyviau ganykite tik antroje vasaros pusėje, o rudenį ganykite koncentruotai, kad daugiau žolių būtų suėsta ir mažiau azoto patektų į dirvožemį.

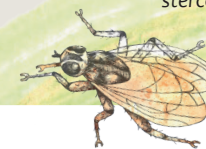
ŽOLINIŲ PAŠARŲ NAUDA

Pereikite prie ganyklomis grįstų arba žolinių pašarų sistemų. Taip sumažinsite išlaidas pašarams užsiauginti ir skatinsite pievų buveinių palaikymą.

IDEALI GANYKLA

Ganyklos gali susiformuoti įvairiose aplinkos sąlygose. Pagrindinis ganyklų buveines formuojantis veiksnys yra **įvairaus intensyvumo skirtingų gyvulių ganymas**, kartais atolas gali būti nušienaujamas. Senoms ganykloms yra būdinga mozaika, susidedanti iš žemažolių salelių ir aukštesnių, nenoriai ėdamų augalų santalkų. Buveinėse vyrauja prie trypimo prisitaikę augalai, pavyzdžiui, baltasis dobilas, rudeninė snaudalė, pasitaiko ir miglinių augalų.

Mėšlamusė
(*Scathophaga
stercoraria*)



Čia aptinkamos rūšys:

Pievų grybai: Valgomasis pievagrybis (*Agaricus campestris*).

Vabzdžiai: Rudgelsvė šaškytė (*Melitaea cinxia*), tamsusis satyriukas (*Coenonympha glycerion*), mėšlamusė (*Scathophaga stercoraria*).

Paukščiai: stulgys (*Gallinago media*), paprastoji medšarkė (*Lanius collurio*), kukutis (*Upupa epops*).

ŠIENAUJANTIEMS PIEVAS

Paprastasis suopis
(*Buteo buteo*)



ŠIENAVIMO PLANAS

Pjaukite žolę šienui, o ne šienainiui, jei tai leidžia oro sąlygos. Jei būtina pjauti šienainiui vasaros pradžioje, palikite pievos kraštus ar dalį nešienauto lauko. Taip augalai turės laiko subrandinti sėklas, prisidėti prie pievų sėklų rezervo ir sukurti maisto šaltinį vabzdžiams bei paukščiams. Svarbu nenušienautą plotą kasmet keisti ir parinkti vis kitą vietą.

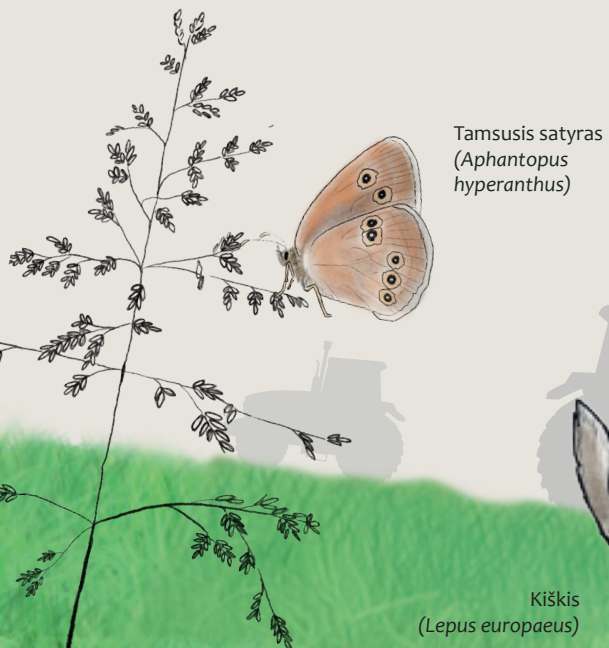
Pjaukite žolę nuo centro link išorės, kad paukščiai ir kiti gyvūnai turėtų laiko pasitraukti į aplinkines teritorijas.

ATOLO NAUDA

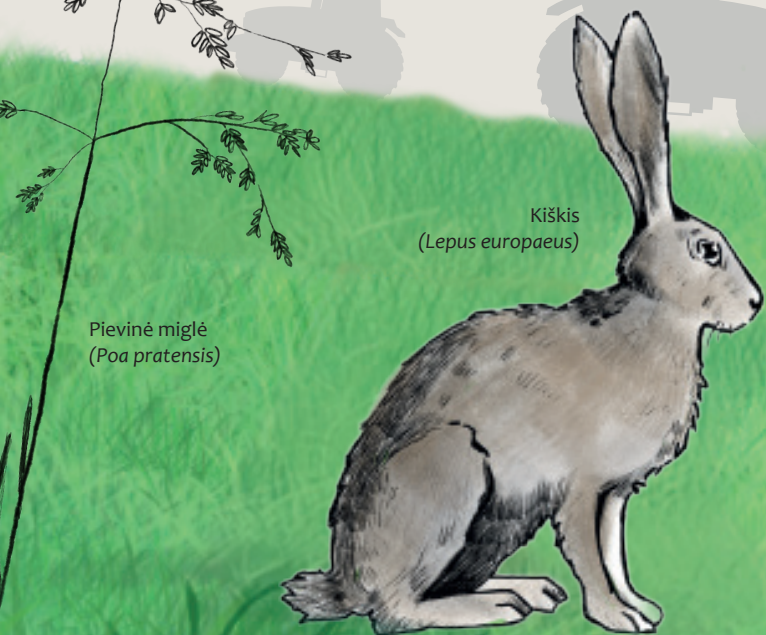
Palikite dalį pievos nenušienautos, kad per rudenį ir žiemą išliktų sėklų rezervas bei aukštesnė žolė. Tai suteiks maisto žiemojantiems paukščiams ir padės migruojantiems sustiprėti prieš skrydžius. Aukštesnė žolė taip pat taps puikia buveine kitai biojvairovei peržiemoti.

Po šienavimo ataugusį atolą, galima ganyti (žr. vienlapį „rekomendacijos ganantiems pievose“). Tai padės sukurti įvairesnę žolės struktūrą vabzdžiams ir praturtins dirvožemį maistinėmis medžiagomis.

Šias praktikas galima lengvai derinti su kai kurių išmokų priemonių reikalavimais – daugiau apie priemones žr. [ČIA](#).



Tamsusis satyras
(*Aphantopus hyperanthus*)



Kiškis
(*Lepus europaeus*)



Dobilas
(*Trifolium*)

Pievinė miglė
(*Poa pratensis*)

Čia aptinkamos rūšys:

Vabzdžiai: jautakis satyras (*Maniola jurtina*), tamsusis satyras (*Aphantopus hyperanthus*), gelsvasis satyriukas (*Coenonympha pamphilus*).

Paukščiai: maitinasi mažasis erelis rėksnys (*Clanga pomarina*), paprastasis suopis (*Buteo buteo*). Jie gyvena miškuose, bet mėgsta maitintis kur žema žolė.

Žinduoliai: kiškis (*Lepus europaeus*), Kurmis (*Talpa europaea*).

Ropliai ir varliagyviai: trapasis gluodenas (*Anguis fragilis*), pievinė varlė (*Rana temporaria*), Vikrusis driežas (*Lacerta agilis*).

Augmenija: Šienaujamos pievose gausu tiek miglinių, tiek kitų augalų. Pavyzdžiui, įvairūs eraičinai, pievinė miglė, pievinis pelėžirnis ir kiti.